



# รายงานประจำปี 2551



สำนักงานตรวจบัญชีสหกรณ์

อำนาจ

กรมตรวจบัญชีสหกรณ์

# คำนำ

สำนักงานตรวจบัญชีสหกรณ์อ่างทอง เป็นหน่วยงานในสังกัดกรมตรวจบัญชีสหกรณ์ กระทรวงเกษตรและสหกรณ์ มีหน้าที่ในการกำกับแนะนำการเงินการบัญชี และตรวจสอบบัญชี เพื่อแสดงความเห็นต่องบการเงินของสหกรณ์ และกลุ่มเกษตรกรในจังหวัดอ่างทอง เป็นแหล่งข้อมูลทางการเงินของสหกรณ์และกลุ่มเกษตรกร

รายงานประจำปีของสำนักงานตรวจบัญชีสหกรณ์อ่างทอง เป็นรายงานซึ่งได้จัดทำขึ้นทุกปี เป็นการสรุปผลงานของสำนักงานตรวจบัญชีสหกรณ์อ่างทอง ในรอบปีงบประมาณ 2551 โดยมีวัตถุประสงค์เพื่อเผยแพร่ผลการปฏิบัติงานพร้อมทั้งข้อมูลทางการเงินของสหกรณ์และกลุ่มเกษตรกรในจังหวัดอ่างทอง

สำนักงานตรวจบัญชีสหกรณ์อ่างทอง หวังเป็นอย่างยิ่งว่ารายงานประจำปีนี้ จะเป็นประโยชน์ต่อหน่วยงาน ผู้ที่เกี่ยวข้อง และผู้ที่สนใจตามสมควร

สำนักงานตรวจบัญชีสหกรณ์อ่างทอง

21 พฤศจิกายน 2551

# สารบัญ

|  |         |
|--|---------|
| ตราประจำจังหวัดอ่างทอง   | 1       |
| ประวัติความเป็นมาของกรมตรวจบัญชีสหกรณ์                           | 2       |
| ยุทธศาสตร์กรมตรวจบัญชีสหกรณ์                                     | 3       |
| ผังโครงสร้างการบริหารงานกรมตรวจบัญชีสหกรณ์                       | 6       |
| ประวัติความเป็นมาของสำนักงานตรวจบัญชีสหกรณ์อ่างทอง               | 7       |
| หน้าที่และความรับผิดชอบของสำนักงานฯ                              | 8       |
| อัตรากำลัง   | 11      |
| งบประมาณและการเบิกจ่าย ปีงบประมาณ 2551                           | 12      |
| ปริมาณงาน / แผน – ผล การปฏิบัติงาน ปีงบประมาณ 2551               | 14      |
| ภาวะเศรษฐกิจทางการเงินสหกรณ์และกลุ่มเกษตรกร ปี 2551              | 17      |
| ข้อบกพร่องทางการเงินการบัญชี                                     | 25      |
| ปัญหาอุปสรรคในการปฏิบัติงานและแนวทางแก้ไข                        | 26      |
| รายงานหัวหน้าสำนักงานตรวจบัญชีสหกรณ์อ่างทอง ตั้งแต่อดีต-ปัจจุบัน | 28      |
| รายงานข้าราชการและลูกจ้างสำนักงานตรวจบัญชีสหกรณ์อ่างทอง          | 29      |
| ผลการปฏิบัติตามพระราชบัญญัติข้อมูลข่าวสาร                        | 30      |
| ภาคผนวก  | 32 - 41 |



# ตราประจำจังหวัดอ่างทอง

คำขวัญจังหวัดอ่างทอง

พระสมเด็จเกษไชโย      หลวงพ่อโตองค์ใหญ่

วีรไทยใจกล้า      ตึกตาชาววัง

โด่งดังจักสาน      ถิ่นฐานทำกลอง

เมืองสองพระนอน

## ประวัติความเป็นมาของกรมตรวจบัญชีสหกรณ์

งานของกรมตรวจบัญชีสหกรณ์ ได้เริ่มมีขึ้นเป็นครั้งแรกในประเทศไทย เมื่อปี พ.ศ.2459 ตรงกับรัชสมัยของ พระบาทสมเด็จพระมงกุฎเกล้าเจ้าอยู่หัวรัชกาลที่ 6 โดยในขณะนั้นงานของกรมตรวจบัญชีสหกรณ์อยู่ในความรับผิดชอบของแผนกการสหกรณ์กรมพาณิชย์ และสถิติพยากรณ์ กระทรวงพระคลังมหาสมบัติ ต่อมาได้มีการปรับปรุงกระทรวงทบวงกรมเรื่อยมา

งานตรวจสอบบัญชีสหกรณ์สังกัดอยู่ในกองตรวจบัญชีสหกรณ์ จนกระทั่งเมื่อวันที่ 12 มีนาคม 2495 ได้รับยกฐานะเป็น “ กรมตรวจบัญชีสหกรณ์ ” สังกัดกระทรวงสหกรณ์ จากนั้นได้เปลี่ยนไปสังกัดกระทรวงพัฒนาการแห่งชาติ และกระทรวงเกษตรและสหกรณ์ในปี พ.ศ. 2514 กรมตรวจบัญชีสหกรณ์ จึงสังกัดกระทรวงเกษตรและสหกรณ์จนถึงปัจจุบัน

ระบบการตรวจสอบบัญชีสหกรณ์ แต่เดิมนั้นผู้สอบบัญชีจะรวมกันอยู่ในกรุงเทพมหานคร เพียงแห่งเดียวและจะเดินทางไปตรวจบัญชีในจังหวัดต่าง ๆ เพียงปีละ 1 - 2 ครั้ง จนกระทั่งปี พ.ศ.2524 กรมตรวจบัญชีสหกรณ์ได้เริ่มกระจายงานตรวจสอบบัญชีไปสู่ภูมิภาค โดยจัดตั้งสำนักงานตรวจบัญชีสหกรณ์ ประจำจังหวัดขึ้น เพื่อให้ความช่วยเหลือแนะนำด้านการเงินการบัญชีแก่สถาบันเกษตรกร ได้อย่างใกล้ชิดยิ่งขึ้น

ปัจจุบันกรมตรวจบัญชีสหกรณ์ มีสำนักงานตรวจบัญชีสหกรณ์ประจำอยู่ทุกจังหวัดทั่วประเทศ โดยมีสำนักงานตรวจบัญชีสหกรณ์ที่ 1 – 10 รวมทั้งสิ้น 10 สำนักงาน ทำหน้าที่กำกับดูแลการปฏิบัติงานของสำนักงานตรวจบัญชีสหกรณ์ ในสังกัดสำนักงานละ 5 - 11 จังหวัด

## ยุทธศาสตร์กรมตรวจบัญชีสหกรณ์

### 1. วิสัยทัศน์

“เป็นองค์กรที่พัฒนาระบบการบริหารจัดการด้านการเงินและการบัญชีของสหกรณ์และกลุ่มเกษตรกรให้โปร่งใส เข้มแข็ง และพึ่งพาตนเองได้”

### 2. พันธกิจ

1. พัฒนาและวางระบบบัญชีให้เหมาะสมกับธุรกิจของสหกรณ์และกลุ่มเกษตรกร
2. ให้คำปรึกษาแนะนำแก่สหกรณ์ กลุ่มเกษตรกรและวิสาหกิจชุมชนให้มีการบริหารจัดการด้านการเงินและการบัญชีที่ดี
3. ตรวจสอบบัญชีสหกรณ์ และกลุ่มเกษตรกร
4. กำกับดูแลการสอบบัญชีสหกรณ์ โดยผู้สอบบัญชีภาคเอกชน
5. พัฒนาและเผยแพร่เทคโนโลยีสารสนเทศทางการเงินของสหกรณ์และกลุ่มเกษตรกร
6. เสริมสร้างความรู้ด้านการจัดทำบัญชีแก่เกษตรกร เยาวชน ประชาชนทั่วไป และกลุ่มเป้าหมายตามโครงการพระราชดำริ
7. พัฒนาศักยภาพและขีดความสามารถด้านการบัญชีและการสอบบัญชี แก่ผู้ปฏิบัติงานสอบบัญชี ผู้ตรวจสอบกิจการและบุคคลที่เกี่ยวข้อง

### 3. เป้าประสงค์

1. สหกรณ์ กลุ่มเกษตรกรและวิสาหกิจชุมชนมีความเข้มแข็งพึ่งพาตนเองได้และเป็นอิสระ
2. เกษตรกร เยาวชนและประชาชนทั่วไปมีการพัฒนาศักยภาพทางบัญชี

### 4. ยุทธศาสตร์

1. พัฒนาประสิทธิภาพการตรวจสอบบัญชีสหกรณ์และกลุ่มเกษตรกร
2. พัฒนาระบบการบริหารจัดการด้านการเงินและการบัญชีของสหกรณ์ กลุ่มเกษตรกรและวิสาหกิจชุมชน
3. เสริมสร้างความเข้มแข็งแก่เกษตรกร เยาวชนและประชาชนทั่วไป
4. เพิ่มประสิทธิภาพการปฏิบัติงานและบริหารจัดการขององค์กร

## ยุทธศาสตร์ 4 ด้าน

### ยุทธศาสตร์

- 1) พัฒนาประสิทธิภาพการตรวจสอบบัญชี  
สหกรณ์และกลุ่มเกษตรกร

- 2) พัฒนาระบบการบริหารจัดการด้านการเงินและการบัญชี  
ของสหกรณ์ กลุ่มเกษตรกรและ วิสาหกิจชุมชน

### สาระสำคัญ

มุ่งเน้นพัฒนาประสิทธิภาพการตรวจสอบบัญชี

- 1.1 จัดตั้งหน่วยบริการรูปแบบพิเศษ

(Service Delivery Unit : SDU)

- 1.2 จัดหาผู้สอบบัญชีภาคเอกชนให้แก่สหกรณ์

- 1.3 พัฒนาประสิทธิภาพการตรวจสอบบัญชี

- 1.4 ประสานความร่วมมือและเตรียมความพร้อม  
เพื่อการตรวจสอบบัญชี

เพื่อพัฒนาองค์ความรู้ในด้านการบริหารจัดการ  
ของบุคลากรสหกรณ์และกลุ่มเกษตรกร โดย

- 2.1 ส่งเสริมกำกับแนะนำการทำบัญชีของ

สหกรณ์และกลุ่มเกษตรกร

- 2.2 อบรมให้สหกรณ์จัดทำบัญชี

- 2.3 พัฒนาองค์ความรู้ทักษะของบุคลากร

สหกรณ์และกลุ่มเกษตรกร

- 2.4 สนับสนุนให้สหกรณ์ใช้ระบบเทคโนโลยี

สารสนเทศด้านการเงินการบัญชี

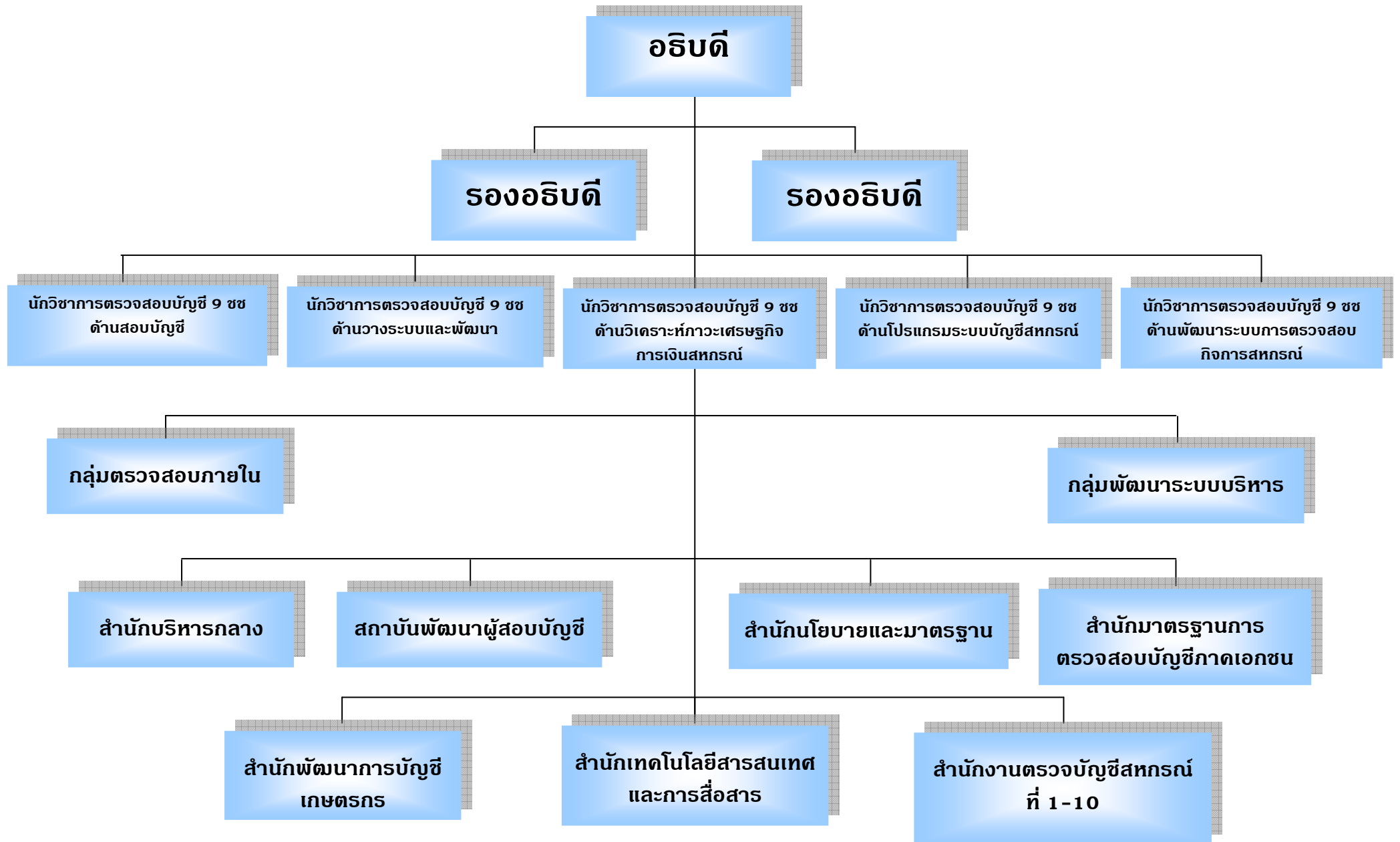
- 2.5 ส่งเสริมให้สหกรณ์และกลุ่มเกษตรกรมีการ

บริหารจัดการที่โปร่งใส

- 3) เสริมสร้างความเข้มแข็งแก่ชุมชนและเกษตรกร มุ่งเน้นการสร้างความเข้มแข็งให้เศรษฐกิจรากหญ้า โดย  
 เยาวชนและประชาชนทั่วไป
- 3.1 ให้ความรู้ด้านการบัญชีแก่เด็ก เยาวชน กลุ่มอาชีพ  
 ต่างๆ และเกษตรกรตามโครงการพระราชดำริ
  - 3.2 พัฒนารูบัญชีเกษตรกรอาสา
  - 3.3 ฝึกอบรมการทำบัญชีฟาร์มแก่เกษตรกรที่แปลง  
 สินทรัพย์เป็นทุน
  - 3.4 เสริมสร้างภูมิปัญญาทางบัญชีแก่เกษตรกรไทย
  - 3.5 พัฒนาวิสาหกิจชุมชนในศูนย์บริการและถ่ายทอด  
 เทคโนโลยีการเกษตรประจำตำบล
  - 3.6 จัดนิทรรศการคลินิกเกษตรเคลื่อนที่
  - 3.7 ดำเนินงานตามโครงการหนึ่งตำบลหนึ่งผลิตภัณฑ์  
 (OTOP)
- 4) เพิ่มประสิทธิภาพการปฏิบัติงาน  
 และบริหารจัดการขององค์กร
- พัฒนาประสิทธิภาพด้านเทคโนโลยีสารสนเทศและการ  
 บริหารจัดการ โดย
- 4.1 พัฒนาเทคโนโลยีสารสนเทศ
  - 4.2 พัฒนาศักยภาพบุคลากร
  - 4.3 พัฒนาระบบการบริหารจัดการ



# ผังโครงสร้างการบริหารงานกรมตรวจบัญชีสหกรณ์



## ประวัติความเป็นมา สำนักงานตรวจบัญชีสหกรณ์อ่างทอง

กรมตรวจบัญชีสหกรณ์ กระทรวงเกษตรและสหกรณ์ ได้รับอนุมัติให้จัดตั้งสำนักงานตรวจบัญชีสหกรณ์ ในส่วนภูมิภาคตามข้อตกลงของโครงการสินเชื่อเพื่อการเกษตร ตั้งแต่ปีงบประมาณ พ.ศ. 2524 – 2526 รวม 50 จังหวัด สำนักงานตรวจบัญชีสหกรณ์อ่างทอง ได้จัดตั้งขึ้นตามโครงการดังกล่าว เมื่อวันที่ 10 พฤษภาคม 2527 โดยเช่าตึกแถวเป็นอาคารสำนักงาน ต่อมาปีงบประมาณ พ.ศ. 2529 สำนักงานตรวจบัญชีสหกรณ์อ่างทอง ได้รับจัดสรรงบประมาณในการก่อสร้างสำนักงาน จำนวน 1 หลัง โดย ใช้งบประมาณก่อสร้างทั้งสิ้น จำนวน 320,400.00 บาท เป็นอาคารชั้นเดียวในที่ดินราชพัสดุภายในบริเวณสำนักงานสหกรณ์จังหวัดอ่างทอง ต่อมาปีงบประมาณ พ.ศ. 2549 จ.อ่างทอง เกิดอุทกภัยทำให้ในปีงบประมาณ พ.ศ.2551 ได้รับงบประมาณต่อเติมอาคารสำนักงานเป็น 3 ชั้น ชั้นล่างโล่ง งบประมาณการก่อสร้างทั้งสิ้น จำนวน 3,026,000.00 บาท ซึ่งสำนักงานตั้งอยู่เลขที่ 50/1 ถนนอ่างทอง – สิงห์บุรี ตำบลย่านซื่อ อำเภอเมือง จังหวัดอ่างทอง

|                 |                 |
|-----------------|-----------------|
| หมายเลขโทรศัพท์ | 0 – 3561 - 1351 |
| หมายเลขโทรสาร   | 0 – 3562 - 5096 |
| MODEM           | 0 – 3561 – 3505 |
| HOTLINE         | 11789           |



## หน้าที่ความรับผิดชอบสำนักงานตรวจบัญชีสหกรณ์อำเภอ

สำนักงานตรวจบัญชีสหกรณ์ จัดตั้งขึ้นโดยมีจุดมุ่งหมายเพื่อปฏิบัติงานด้านการตรวจสอบบัญชีสหกรณ์และกลุ่มเกษตรกร รวมทั้งช่วยเหลือแนะนำ และให้การศึกษาด้านการเงินการบัญชีแก่สหกรณ์และกลุ่มเกษตรกร เพื่อให้สามารถพัฒนาการบริหารงานของสถาบันเกษตรกรให้มีประสิทธิภาพตามความมุ่งหมายของทางราชการ กรมตรวจบัญชีสหกรณ์จึงได้กำหนดหน้าที่และความรับผิดชอบของสำนักงานตรวจบัญชีสหกรณ์ไว้ดังต่อไปนี้

### 1. การวางรูปแบบบัญชี

1.1 เพื่อให้สหกรณ์และกลุ่มเกษตรกรที่จดทะเบียนใหม่ กิจกรรมที่เกิดขึ้นใหม่หรือปรับปรุงแบบบัญชีมีรูปแบบการจัดทำบัญชีที่เหมาะสมกับลักษณะการดำเนินงานและการควบคุมภายในที่ดี รวมทั้งเหมาะสมกับธุรกิจที่เปลี่ยนแปลงใหม่

1.2 เพื่อช่วยให้สหกรณ์และกลุ่มเกษตรกร สามารถทราบถึงการจัดเตรียมสมุดบัญชี การรวบรวมเอกสารหลักฐานประกอบการลงบัญชี และบันทึกรายการบัญชีได้

1.3 เพื่อช่วยให้สหกรณ์และกลุ่มเกษตรกร สามารถจัดทำบัญชีได้อย่างถูกต้องและเหมาะสมกับธุรกิจของสหกรณ์และกลุ่มเกษตรกร

### 2. การสอบบัญชีสหกรณ์และกลุ่มเกษตรกร

2.1 ควบคุมการสอบบัญชีสหกรณ์และกลุ่มเกษตรกร ให้มีคุณภาพเป็นไปตามมาตรฐานการสอบบัญชีที่รับรองทั่วไป และถูกต้องตามกฎหมาย ระเบียบของนายทะเบียนสหกรณ์และคำแนะนำของกรมตรวจบัญชีสหกรณ์ โดยให้คำแนะนำปรึกษาควบคุมการปฏิบัติงานของผู้ช่วยและสอบทานการปฏิบัติงานสอบบัญชีให้เป็นไปโดยถูกต้องตามแนวการสอบบัญชี

2.2 ดำเนินการสอบบัญชีสหกรณ์และกลุ่มเกษตรกร ให้สำเร็จลุล่วงตามแผนปฏิบัติงานสอบบัญชี เป็นไปตามความมุ่งหมายของทางราชการ และนโยบายของกรมตรวจบัญชีสหกรณ์

2.3 ตรวจสอบบัญชีเพื่อพิจารณาให้ความเห็นต่องบการเงินประจำปีของสหกรณ์และกลุ่มเกษตรกร

### 3. งานคอมพิวเตอร์

ให้บริการและติดตั้ง และแนะนำโปรแกรมคอมพิวเตอร์ที่พัฒนา โดยกรมตรวจบัญชีสหกรณ์ เพื่อแก้ไขปัญหาที่เกี่ยวกับการใช้โปรแกรม

### 4. การให้การศึกษา

4.1 วางแผนประสานงานกับสำนักงานตรวจบัญชีสหกรณ์ที่ 1 (พระนครศรีอยุธยา) เพื่อให้การศึกษอบรมเป็นไปตามนโยบายของกรมตรวจบัญชีสหกรณ์

4.2 จัดวิทยากรในการศึกษอบรม การบัญชีรับ – จ่ายในครัวเรือน กับหน่วยงานต่าง ๆ

4.3 จัดวิทยากรในการศึกษอบรมเกี่ยวกับการบริหารการเงินและการบัญชี แก่ พนักงาน, กรรมการ และผู้จัดการของสหกรณ์

### 5. งานวิชาการ

5.1 ให้คำแนะนำปรึกษาเกี่ยวกับการบัญชีและการจัดระบบควบคุมทางธุรกิจ

5.2 ศึกษาและวิเคราะห์ประสิทธิภาพการจัดการ และการควบคุมภายในของ สหกรณ์และกลุ่มเกษตรกร เพื่อประโยชน์ในด้านการศึกษอบรมและการแก้ไขปรับปรุงการบริหารงาน

5.3 จัดให้มีสถิติการเงิน และข้อมูลอื่น เพื่อการบริหารงานของสหกรณ์ และกลุ่มเกษตรกร และเพื่อประกอบการพิจารณาของส่วนราชการหรือหน่วยงานที่เกี่ยวข้อง

5.4 ศึกษากรณีพิเศษเฉพาะอย่างที่เป็นประโยชน์ต่อผู้บริหารของสหกรณ์หรือกลุ่มเกษตรกรและผู้ที่เกี่ยวข้อง

5.5 ศึกษาธุรกิจของสหกรณ์ และกลุ่มเกษตรกร ที่เปลี่ยนแปลงไปเพื่อแก้ไขปรับปรุงระบบบัญชีให้เหมาะสม

## 6. การบริหารงานทั่วไป

6.1 กำหนดแผนปฏิบัติงาน งบประมาณ และรายงานการปฏิบัติงานตามคำสั่ง คำแนะนำ และนโยบายของกรมตรวจบัญชีสหกรณ์

6.2 ดำเนินการและควบคุมดูแลงานด้านธุรการ งานสารบัญ งานบุคคล งานจัดระบบของสำนักงาน งานเบิกจ่ายงบประมาณการเงินการบัญชี งานพัสดุ งานประชาสัมพันธ์ งานพิมพ์และงานแจกจ่ายเอกสาร งานสัญญา และปฏิบัติหน้าที่อื่นที่เกี่ยวข้อง

6.3 ร่วมมือประสานงานกับส่วนราชการหรือหน่วยงานอื่น เพื่อความสะดวกรวมทั้ง การแก้ปัญหาอุปสรรค และข้อขัดแย้งต่าง ๆ ในการปฏิบัติงาน

## 7. การปฏิบัติราชการอื่น

ปฏิบัติราชการอื่นตามที่กรมตรวจบัญชีสหกรณ์ นายทะเบียนสหกรณ์ หรือส่วนราชการอื่นมอบหมาย และขอความร่วมมือ

# อัตรากำลัง

ข้าราชการ 6 คน

|         |            |
|---------|------------|
| ระดับ 8 | จำนวน 1 คน |
| ระดับ 7 | จำนวน 2 คน |
| ระดับ 6 | จำนวน 2 คน |
| ระดับ 3 | จำนวน 1 คน |

ลูกจ้างประจำ 3 คน

|                      |            |
|----------------------|------------|
| พนักงานขับรถยนต์     | จำนวน 1 คน |
| พนักงานจัดเก็บเอกสาร | จำนวน 1 คน |
| ยาม                  | จำนวน 1 คน |

พนักงานราชการ 7 คน

|                            |            |
|----------------------------|------------|
| นักวิชาการตรวจสอบบัญชี     | จำนวน 6 คน |
| เจ้าหน้าที่ระบบคอมพิวเตอร์ | จำนวน 1 คน |

จ้างเหมา 3 คน

|                         |      |
|-------------------------|------|
| เจ้าหน้าที่บันทึกข้อมูล | 1 คน |
| พนักงานธุรการ           | 1 คน |
| พนักงานขับรถยนต์        | 1 คน |

## งบประมาณและการเบิกจ่าย ปีงบประมาณ 2551

### แผนขจัดความยากจนและพัฒนา

#### ผลผลิตที่ 1 งานสอบบัญชี

| รายการ                      | ได้รับ              | โอน<br>เปลี่ยนแปลง       | เบิก                | คงเหลือ      |
|-----------------------------|---------------------|--------------------------|---------------------|--------------|
| 1. ค่าจ้างพนักงานราชการ     | 650,000.00          | -                        | 649,978.00          | 22.00        |
| 2. ค่าตอบแทน ใช้สอยและวัสดุ | 1,030,900.00        | 53,347.00<br>(24,884.24) | 1,059,362.76        | -            |
| 3. ค่าสาธารณูปโภค           | 107,200.00          | 5,989.24                 | 113,189.24          | -            |
| 4. ค่าครุภัณฑ์ สิ่งก่อสร้าง | 3,741,000.00        | (12,010.00)              | 3,728,990.00        | -            |
|                             |                     |                          |                     |              |
| <b>รวม</b>                  | <b>5,529,100.00</b> | <b>22,442.00</b>         | <b>5,551,520.00</b> | <b>22.00</b> |

#### ผลผลิตที่ 2 วิสาหกิจชุมชน/สถาบันเกษตรกร ได้รับการพัฒนาฯ

| รายการ                                 | ได้รับ           | โอน<br>เปลี่ยนแปลง | เบิก             | คงเหลือ  |
|--|------------------|--------------------|------------------|----------|
| 1. นิเทศและฝึกอบรมด้านบริหาร<br>จัดการ | 8,200.00         | (8,200.00)         | -                | -        |
| 2. โครงการพัฒนาวิสาหกิจชุมชน           | 49,600.00        | (25,161.00)        | 24,439.00        | -        |
| 3. โครงการประสานความร่วมมือ            | 8,800.00         | (7,976.00)         | 824.00           | -        |
|  |                  |                    |                  |          |
| <b>รวม</b>                             | <b>66,600.00</b> | <b>(41,337.00)</b> | <b>25,263.00</b> | <b>-</b> |

**ผลผลิตที่ 4 เกษตรกรได้รับการส่งเสริม  
และพัฒนาศักยภาพ**

| รายการ                          | ได้รับ              | โอน<br>เปลี่ยนแปลง | เบิก                | คงเหลือ  |
|---------------------------------|---------------------|--------------------|---------------------|----------|
| 1. ค่าจ้างพนักงานราชการ         | 265,680.00          | -                  | 265,680.00          | -        |
| 2. โครงการเสริมสร้างภูมิปัญญา   | 830,700.00          | 25,126.00          | 855,826.00          | -        |
| 3. โครงการคลินิกเกษตรเคลื่อนที่ | 14,000.00           | (6,231.00)         | 7,769.00            | -        |
| <b>รวม</b>                      | <b>1,110,380.00</b> | <b>18,895.00</b>   | <b>1,129,275.00</b> | <b>-</b> |



# ปริมาณงานในความรับผิดชอบ

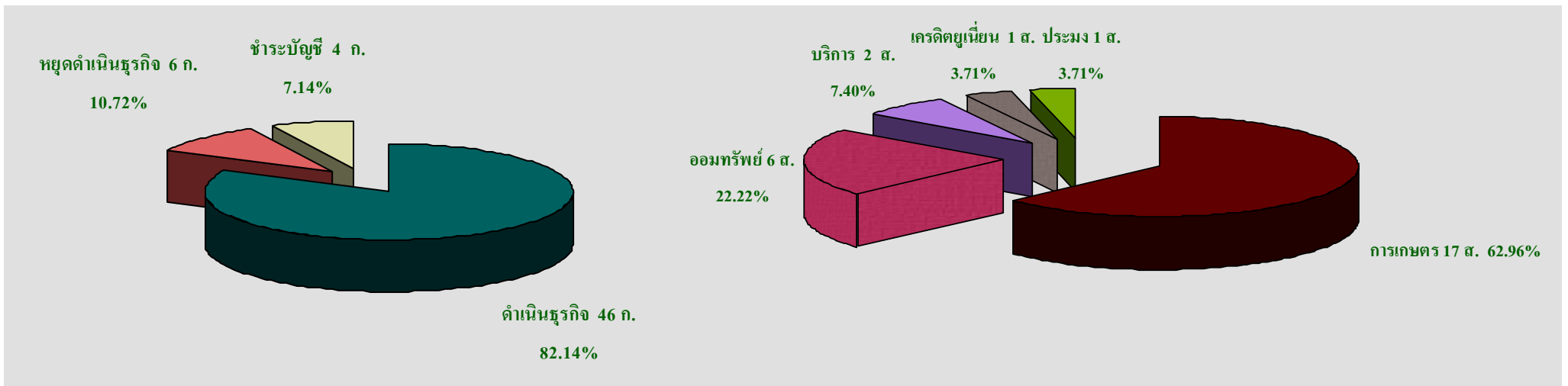
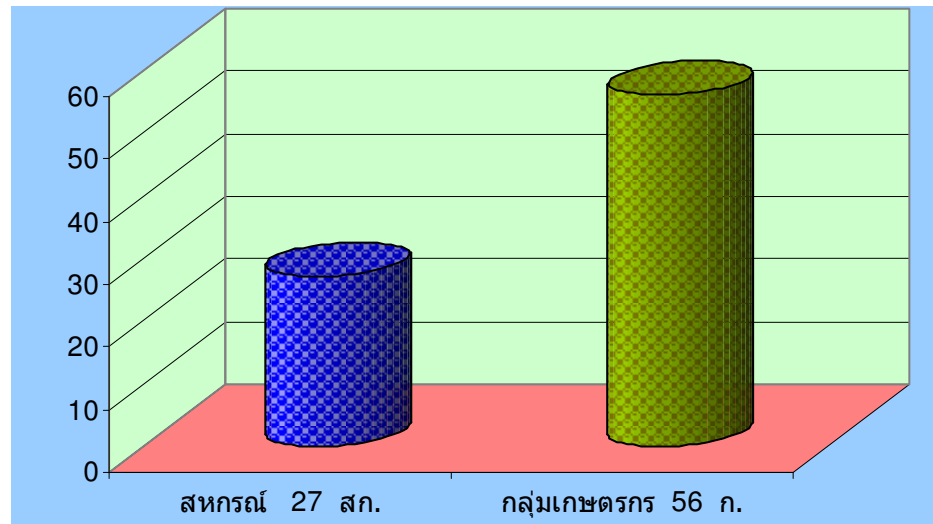
| อำเภอ       | สหกรณ์  |          |       |           |               |        | รวม | กลุ่ม<br>เกษตรกร |
|-------------|---------|----------|-------|-----------|---------------|--------|-----|------------------|
|             | ขบวนการ | การเกษตร | ประมง | ออมทรัพย์ | เครดิตยูเนียน | บริการ |     |                  |
| เมือง       | 1       | 3        |       | 6         |               | 2      | 12  | 10               |
| วิเศษชัยชาญ |         | 4        | 1     |           |               |        | 5   | 11               |
| สามโก้      |         | 2        |       |           |               |        | 2   | 5                |
| โพธิ์ทอง    |         | 2        |       |           | 1             |        | 3   | 12               |
| แสวงหา      |         | 2        |       |           |               |        | 2   | 5                |
| ป่าโมก      |         | 1        |       |           |               |        | 1   | 6                |
| ไชโย        |         | 2        |       |           |               |        | 2   | 7                |
| รวม         | 1       | 16       | 1     | 6         | 1             | 2      | 27  | 56               |

## แผน - ผล การปฏิบัติงานปีงบประมาณ 2551

| แผนงาน   | หน่วย<br>วัด | แผน | ผล |
|--|--------------|-----|----|
| <b>งานสอบบัญชีโดยภาครัฐ</b>                    |              |     |    |
| 1. สหกรณ์และกลุ่มเกษตรกรได้รับการตรวจสอบบัญชี  |              |     |    |
| - วางรูปแบบบัญชี                               | กลุ่ม        | 2   | 2  |
| - สอบบัญชีระหว่างปี                            | สหกรณ์       | 18  | 18 |
| - การแสดงความเห็นต่องบการเงิน                  | สหกรณ์       | 23  | 23 |
|  | กลุ่ม        | 52  | 52 |
| 2. งานสอบบัญชีที่ชำระบัญชี                     |              |     |    |
| - รับรองงบดุล ณ วันรับมอบทรัพย์สิน             | กลุ่ม        | 1   | 1  |
| - อนุมัติ/รับทราบงบดุลที่ผู้สอบบัญชีรับรองแล้ว | กลุ่ม        | 1   | 1  |
| - ตรวจสอบและรับรองบัญชีที่ชำระ                 | กลุ่ม        | 4   | 4  |

| แผนงาน   | หน่วยวัด | แผน   | ผล     |
|--|----------|-------|--------|
| 3. งานพัฒนาเทคโนโลยีสารสนเทศและการสื่อสาร  |          |       |        |
| - การใช้โปรแกรม ACL ช่วยตรวจสอบ  | สหกรณ์   | 4     | 4      |
| - กำกับสหกรณ์  | สหกรณ์   | 4     | 4      |
| 4. งานอบรมให้ความรู้กำกับสหกรณ์  |          |       |        |
| - การนิเทศให้ความรู้   | สหกรณ์   | 4     | 4      |
| - การกำกับสหกรณ์และติดตามการปฏิบัติงานของผู้สอบบัญชี   | สหกรณ์   | 2     | 2      |
| <b>งานพัฒนาสถาบันเกษตรกร</b>   |          |       |        |
| - นิเทศ/สอนแนะ   | สหกรณ์   | 2     | 2      |
|  | กลุ่ม    | 1     | 1      |
| <b>งานตามนโยบายของรัฐบาล</b>   |          |       |        |
| 1. โครงการเสริมสร้างภูมิปัญญาทางบัญชีแก่เกษตรกรไทย   |          |       |        |
| - อบรม/สอนแนะการจัดทำบัญชีรับ-จ่ายในครัวเรือน  | คน       | 6,000 | 6,000  |
| - อบรมหลักสูตรปฏิบัติได้   | คน       | 2,520 | 2,520  |
| - ติดตามการจัดทำบัญชี  | คน       | 2,520 | 2,520  |
| - จัดทำบัญชีรับจ่ายในครัวเรือนได้  | คน       | 2,520 | 2,520  |
| - อบรม/สอนแนะการจัดทำบัญชีรับ – จ่ายในครัวเรือนตามโครงการณรงค์การจัดทำบัญชีแก่เยาวชนนักเรียน | คน       | -     | 12,228 |
| 2. โครงการคลินิกเกษตรเคลื่อนที่ในพระราชานุเคราะห์ฯ   | ครั้ง    | 4     | 4      |
| 3. โครงการพัฒนาการบัญชีวิสาหกิจชุมชน   |          |       |        |
| - วางรูปแบบบัญชี   | กลุ่ม    | 2     | 2      |
| - สอนแนะนำการจัดทำบัญชี  | กลุ่ม    | 2     | 2      |
| - ติดตามการจัดทำบัญชีอย่างต่อเนื่อง  | กลุ่ม    | 4     | 4      |
| 4. โครงการสายใยรักแห่งครอบครัว   |          |       |        |
| - สอนแนะการจัดทำบัญชี  | อำเภอ    | 2     | 2      |
|  | คน       | 35    | 35     |
| 5. โครงการสามประสานเพื่อพัฒนาการสหกรณ์( WWR )  |          |       |        |
| - การเตือนภัย  | สหกรณ์   | 2     | 2      |
| - การติดตาม(สามารถนำความรู้ไปใช้ประโยชน์)  | สหกรณ์   | 2     | 2      |

# สหกรณ์และกลุ่มเกษตรกรในพื้นที่

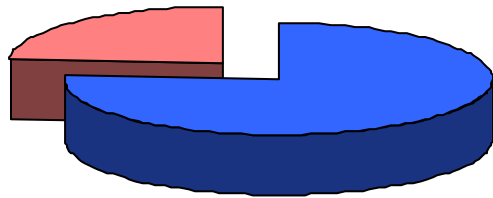


ภาวะเศรษฐกิจทางการเงิน  
สหกรณ์ และกลุ่มเกษตรกร  
ปี 2551

# ฐานะทางการเงิน

## สหกรณ์ภาคเกษตร

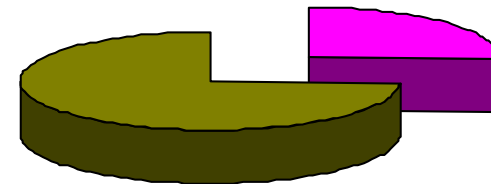
ทุนของสหกรณ์  
351.28 ล้านบาท  
23.86%



หนี้สินทั้งสิ้น  
1,121.22 ล้านบาท  
76.14%

## สหกรณ์นอกภาคเกษตร

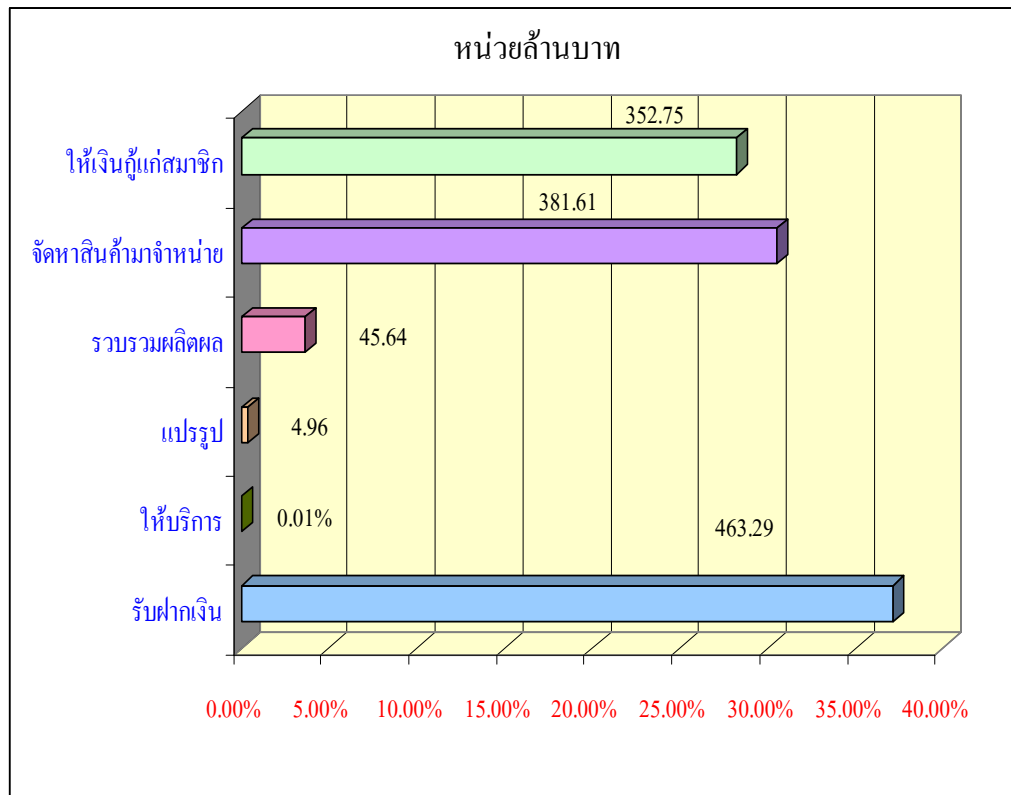
ทุนของสหกรณ์  
2,058.15 ล้านบาท  
74.28 %



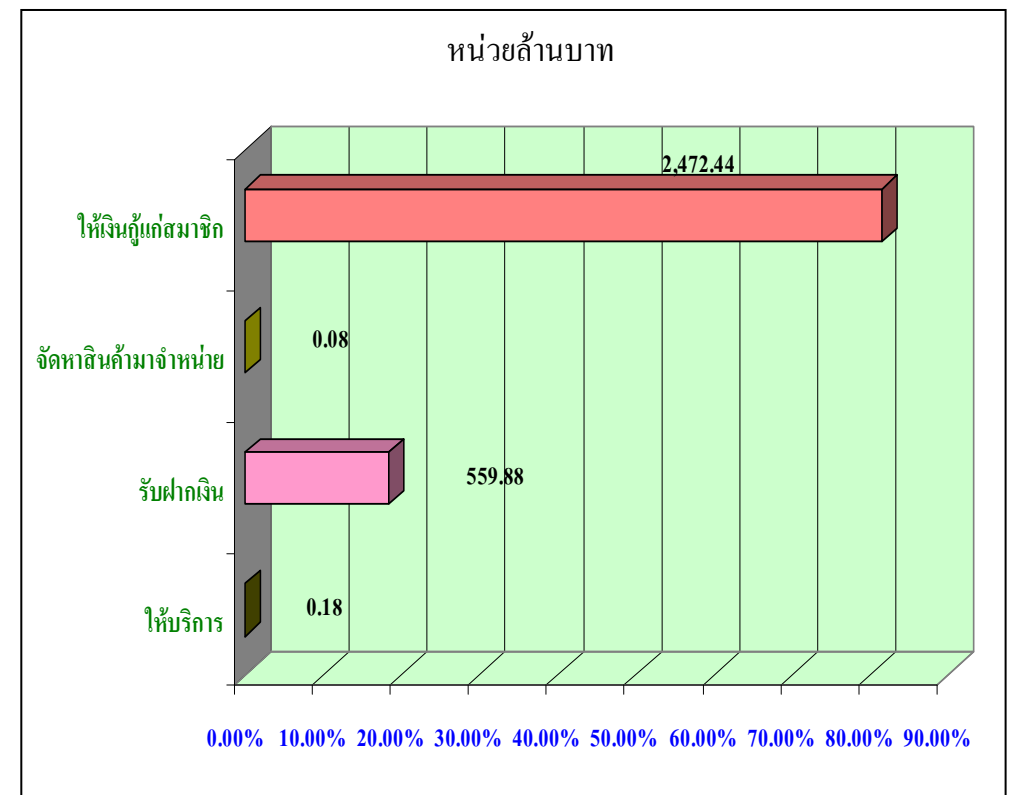
หนี้สินทั้งสิ้น  
712.73 ล้านบาท  
25.72 %

# ปริมาณธุรกิจ

## สหกรณ์ภาคเกษตร

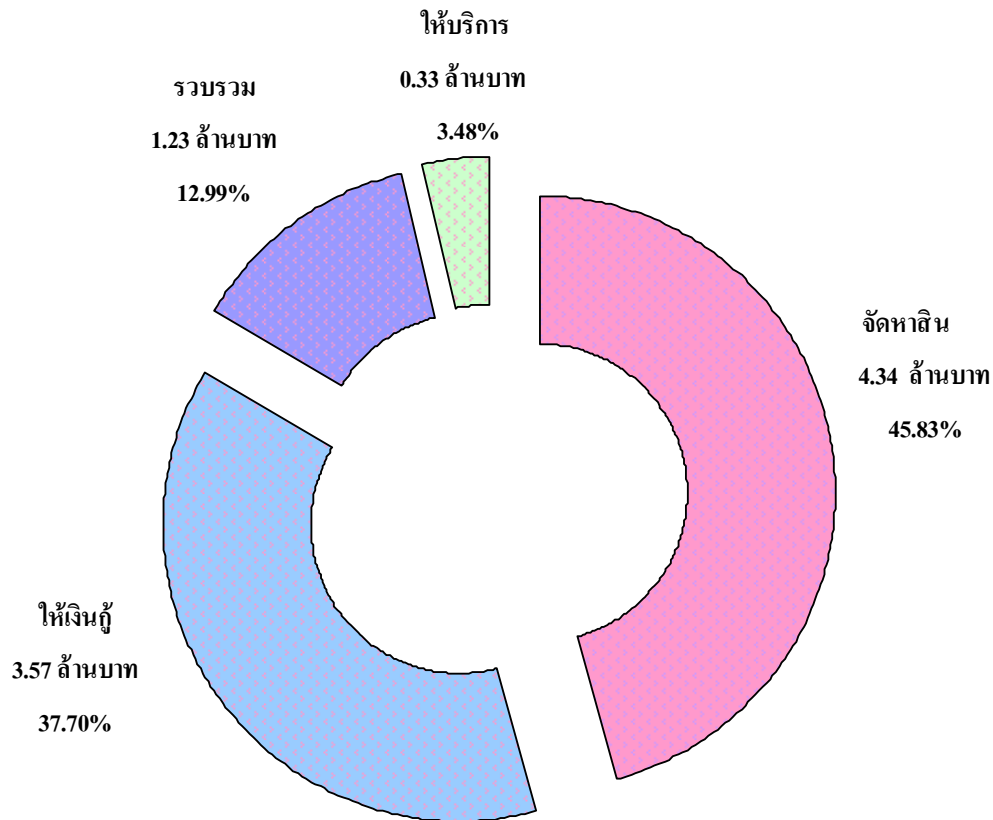


## สหกรณ์นอกภาคเกษตร

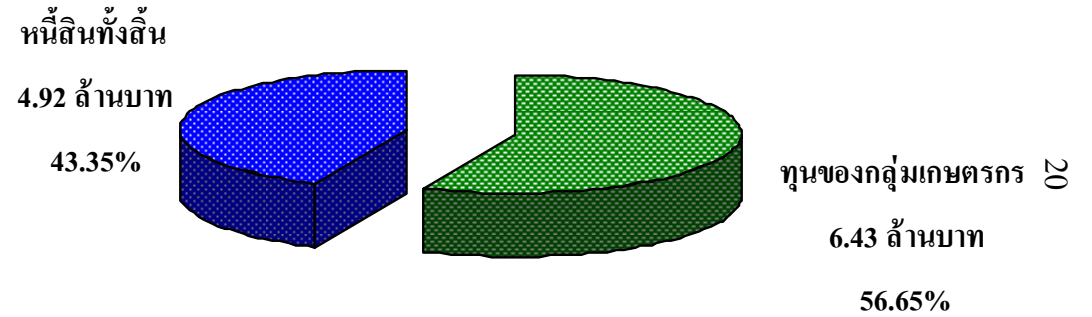


# กลุ่มเกษตรกร

## ปริมาณธุรกิจ



## ฐานะทางการเงิน



# สหกรณ์

แหล่งเงินทุน  
4,243.36 ล้านบาท

|             | ล้านบาท  | ร้อยละ |
|-------------|----------|--------|
| ภาคเกษตร    | 1,472.49 | 34.70  |
| นอกภาคเกษตร | 2,770.87 | 65.30  |

|             | ภาคเกษตร |       | นอกภาคเกษตร |       |
|-------------|----------|-------|-------------|-------|
|             | ล้านบาท  | %     | ล้านบาท     | %     |
| ภายในสหกรณ์ | 1,270.85 | 86.31 | 2,539.61    | 91.65 |

|              |        |       |        |       |
|--------------|--------|-------|--------|-------|
| - เงินรับฝาก | 919.57 | 62.45 | 481.46 | 17.37 |
|--------------|--------|-------|--------|-------|

|                |        |       |          |       |
|----------------|--------|-------|----------|-------|
| - ทุนของสหกรณ์ | 351.28 | 23.86 | 2,058.15 | 74.28 |
|----------------|--------|-------|----------|-------|

|              |        |       |        |      |
|--------------|--------|-------|--------|------|
| ภายนอกสหกรณ์ | 201.64 | 13.69 | 231.26 | 8.35 |
|--------------|--------|-------|--------|------|

|              |        |       |        |      |
|--------------|--------|-------|--------|------|
| - เงินกู้ยืม | 153.81 | 10.44 | 213.12 | 7.69 |
|--------------|--------|-------|--------|------|

|          |       |      |       |      |
|----------|-------|------|-------|------|
| - อื่น ๆ | 47.83 | 3.25 | 18.14 | 0.66 |
|----------|-------|------|-------|------|

ผลการดำเนินงาน  
26 สหกรณ์

|               |                        |
|---------------|------------------------|
| กำไร 24 แห่ง  | 131.31 ล้านบาท         |
| ➢ ภาคเกษตร    | 22.14 ล้านบาท 16.86 %  |
| ➢ นอกภาคฯ     | 109.17 ล้านบาท 83.14 % |
| ขาดทุน 2 แห่ง | 20.95 ล้านบาท          |
| ➢ ภาคเกษตร    | 20.95 ล้านบาท 100 %    |

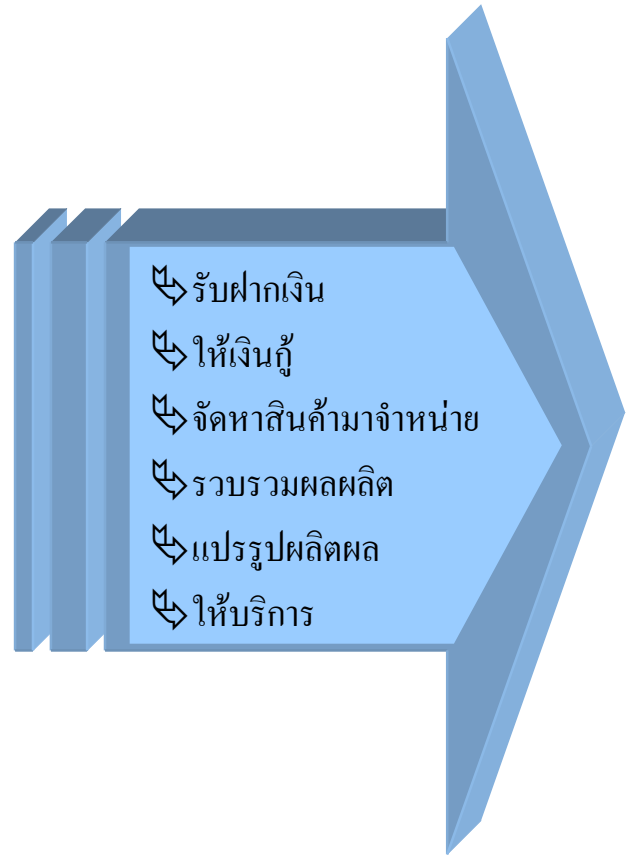
|                     | ภาคเกษตร      | นอกภาคเกษตร    |
|---------------------|---------------|----------------|
| รายได้ / สมาชิก     | 13,986.85 บาท | 22,107.27 บาท  |
| ค่าใช้จ่าย / สมาชิก | 13,956.76 บาท | 6,975.22 บาท   |
| กำไร / สมาชิก       | 30.09 บาท     | 15,359.43 บาท  |
| เงินออม / สมาชิก    | 30,736.93 บาท | 322,229.20 บาท |
| หนี้สิน / สมาชิก    | 28,037.81 บาท | 354,204.11 บาท |

หมายเหตุ ยังไม่มีข้อมูลสหกรณ์ออมทรัพย์ตำรวจอ่างทอง จำกัด



**ปริมาณธุรกิจ  
4,280.84 ล้านบาท**

|                   | ล้านบาท  | %     |
|-------------------|----------|-------|
| สหกรณ์ภาคเกษตร    | 1,248.26 | 29.16 |
| สหกรณ์นอกภาคเกษตร | 3,032.58 | 70.84 |



| ภาคเกษตร |       | นอกภาคเกษตร |       |
|----------|-------|-------------|-------|
| ล้านบาท  | %     | ล้านบาท     | %     |
| 463.29   | 37.11 | 559.88      | 18.46 |
| 352.75   | 28.26 | 2,472.44    | 81.53 |
| 381.61   | 30.57 | 0.08        | 0.00  |
| 45.64    | 3.66  | -           | -     |
| 4.96     | 0.40  | -           | -     |
| 0.01     | 0.00  | 0.18        | 0.01  |

หมายเหตุ ยังไม่มีข้อมูลสหกรณ์ออมทรัพย์ตำรวจอ่างทอง จำกัด

# กลุ่มเกษตรกร

แหล่งเงินทุน  
11.35 ล้านบาท

|                | ล้านบาท | %     |
|----------------|---------|-------|
| ☞ ภายในกลุ่ม   | 6.43    | 56.65 |
| - ทุนของกลุ่มฯ | 6.43    | 56.65 |
| ☞ ภายนอกกลุ่มฯ | 4.92    | 43.35 |
| - เงินกู้ยืม   | 2.54    | 22.38 |
| - อื่น ๆ       | 2.38    | 20.97 |

ผลการดำเนินงาน

|        |         |              |
|--------|---------|--------------|
| กำไร   | 47 แห่ง | 0.36 ล้านบาท |
| ขาดทุน | 5 แห่ง  | 0.08 ล้านบาท |

|                       | บาท      |
|-----------------------|----------|
| ➤ รายได้ / สมาชิก     | 1,338.02 |
| ➤ ค่าใช้จ่าย / สมาชิก | 1,277.42 |
| ➤ กำไร / สมาชิก       | 60.19    |
| ➤ เงินออม / สมาชิก    | 203.88   |
| ➤ หนี้สิน / สมาชิก    | 1,091.37 |

# ธุรกิจของกลุ่มเกษตรกร

## 9.47 ล้านบาท

|              |      |         |       |   |
|--------------|------|---------|-------|---|
| ให้เงินกู้   | 3.57 | ล้านบาท | 37.70 | % |
| จัดหา        | 4.34 | ล้านบาท | 45.83 | % |
| รวบรวมผลิตผล | 1.23 | ล้านบาท | 12.99 | % |
| ให้บริการ    | 0.33 | ล้านบาท | 3.48  | % |

## ข้อบกพร่องทางการเงินของสหกรณ์ / กลุ่มเกษตรกร

| สาเหตุการเกิดข้อบกพร่องทาง<br>การเงิน | สหกรณ์ |               | กลุ่มเกษตรกร |            | รวมทั้งสิ้น |               |
|---------------------------------------|--------|---------------|--------------|------------|-------------|---------------|
|                                       | แห่ง   | จำนวนเงิน     | แห่ง         | จำนวนเงิน  | แห่ง        | จำนวนเงิน     |
| เงินสดขาดบัญชี                        | 2      | 1,575,686.19  | 2            | 115,473.84 | 4           | 1,691,160.03  |
| สินค้าขาดบัญชี                        | 3      | 1,094,382.82  |              |            | 3           | 1,094,382.82  |
| ปฏิเสธหนี้                            | 2      | 60,188,214.18 |              |            | 2           | 60,188,214.18 |
|                                       |        |               |              |            |             |               |
| <b>รวมทั้งสิ้น</b>                    | 7      | 62,858,283.19 | 2            | 115,473.84 | 9           | 62,973,757.03 |

# ปัญหาอุปสรรคในการปฏิบัติงาน และแนวทางแก้ไข

สหกรณ์ / กลุ่มเกษตรกร

1. พนักงานบางสหกรณ์จัดทำงบการเงินไม่ได้ ต้องได้รับความช่วยเหลือจากทางราชการ การจัดทำเอกสารหลักฐานทางบัญชีไม่เรียบร้อยเป็นปัจจุบัน
2. การจัดทำรายละเอียดประกอบงบการเงินไม่เรียบร้อยถูกต้อง ต้องใช้เวลาในการช่วยเหลือการจัดทำจนแล้วเสร็จ
3. สหกรณ์และกลุ่มเกษตรกรที่ไม่มีพนักงานเป็นของตนเอง การปฏิบัติงานกรรมการ เป็นผู้ปฏิบัติในทุกด้าน เว้นแต่ด้านการบัญชีต้องอาศัยพนักงานราชการ ของสำนักงานสหกรณ์จังหวัด การจัดทำจึงไม่เป็นปัจจุบัน ส่งผลให้การสอบบัญชีล่าช้า
4. สหกรณ์และกลุ่มเกษตรกร บางส่วนมีข้อบกพร่องทางการเงินการบัญชีเกิดขึ้นจากการที่มีระบบการควบคุมภายในบกพร่อง
5. สหกรณ์บางแห่งมีการเปลี่ยนพนักงานบ่อยครั้งในระหว่างปี ทำให้การจัดทำบัญชีไม่เรียบร้อย และไม่เป็นปัจจุบัน

## แนวทางการแก้ไข

1. ให้ความรู้และคำแนะนำระหว่างที่เข้าทำการตรวจสอบ
2. ประสานความร่วมมือกับหน่วยงานที่เกี่ยวข้องช่วยกันพัฒนาสหกรณ์และกลุ่มเกษตรกรในทุก ๆ ด้าน
3. กลุ่มเกษตรกรที่ตรวจไม่ได้เป็นเวลานาน หรือหยุดดำเนินธุรกิจ ควรมีการดำเนินการให้มีการพัฒนาให้กลุ่มเกษตรกรมีการดำเนินธุรกิจ หรือเสนอเลิกกลุ่มเกษตรกรตามควรแก่กรณี
4. ส่งเสริมและสนับสนุนให้สหกรณ์ใช้โปรแกรมคอมพิวเตอร์ที่พัฒนาโดยกรมตรวจบัญชีสหกรณ์หรือบุคคลอื่น เพื่อให้สหกรณ์สามารถจัดทำบัญชีและงบการเงินได้เรียบร้อยถูกต้องและรวดเร็ว
5. แนะนำให้สหกรณ์จัดจ้างผู้มีความรู้ ความสามารถเฉพาะด้านเป็นครั้งคราว

**รายนามหัวหน้าสำนักงานตรวจบัญชีสหกรณ์อ่างทอง  
ตั้งแต่อดีต-ปัจจุบัน**

|                   |                 |                         |
|-------------------|-----------------|-------------------------|
| 1. นางสาวศิริวรรณ | ตระกูลศีลธรรม   | ปี พ.ศ. 2527 – 2532     |
| 2. นางสาวพรรณี    | สุวรรณपाल       | ปี พ.ศ. 2532 – 2535     |
| 3. นายบำรุง       | ลีลาฤทธิ์       | ปี พ.ศ. 2535 – 2538     |
| 4. นางสาววรรณมา   | วิสุทธิโสภาคกุล | ปี พ.ศ. 2538 – 2540     |
| 5. นางสาวนภาพร    | อรุณกมล         | ปี พ.ศ. 2540 – 2542     |
| 6. นางสาวกัลยา    | ลักขณะประสิทธิ์ | ปี พ.ศ. 2542 – 2544     |
| 7. นางสาวเจริญพร  | สายทอง          | ปี พ.ศ. 2544 – 2547     |
| 8. นางพรวิภา      | สุ่มทา          | ปี พ.ศ. 2547 - ปัจจุบัน |

## รายนามข้าราชการ พนักงานราชการและลูกจ้าง

### ข้าราชการ

|                 |             |                                       |
|-----------------|-------------|---------------------------------------|
| 1. นางพรวิภา    | สุ่มทา      | หัวหน้าสำนักงานตรวจบัญชีสหกรณ์อ่างทอง |
| 2. นางสาวปนัดดา | ศรีเงินยวง  | นักวิชาการตรวจสอบบัญชี 7              |
| 3. นางสาวสุมาลี | โพธิ์ชัย    | นักวิชาการตรวจสอบบัญชี 7 ว            |
| 4. นางสาวปัญญา  | แสงนาค      | นักวิชาการตรวจสอบบัญชี 6              |
| 5. นางสาวฉวีญา  | สร้อยทรัพย์ | นักวิชาการตรวจสอบบัญชี 6 ว            |
| 6. นางสาวสุวิมล | ทองจ้อย     | นักวิชาการตรวจสอบบัญชี 3              |

### ลูกจ้างประจำ

|             |            |                   |
|-------------|------------|-------------------|
| 1. นางจำรุณ | คงดี       | พนักงานเก็บเอกสาร |
| 2. นายทวิช  | เครือจินลิ | พนักงานขับรถยนต์  |
| 3. นายยุทธ  | พุ่มอุทิศ  | ยาม               |

### พนักงานราชการ

|                    |             |                               |
|--------------------|-------------|-------------------------------|
| 1. นางสาวพรศิริ    | บุญชู       | นักวิชาการตรวจสอบบัญชี        |
| 2. นางสาวนิตยา     | มลิวลัย     | นักวิชาการตรวจสอบบัญชี        |
| 3. นางสาวนารีรัตน์ | ขุนไกร      | นักวิชาการตรวจสอบบัญชี        |
| 4. นางสาวเพชรลัดดา | กลัดกล้อ    | นักวิชาการตรวจสอบบัญชี        |
| 5. นางสาวทิพวรรณ   | ดวงจันทร์   | นักวิชาการตรวจสอบบัญชี        |
| 6. นางสาวธิดารัตน์ | คำศรีจันทร์ | นักวิชาการตรวจสอบบัญชี        |
| 7. นางสาวสุรรัตน์  | ชื่อศักดิ์  | เจ้าหน้าที่ระบบงานคอมพิวเตอร์ |

### จ้างเหมา

|                    |             |                     |
|--------------------|-------------|---------------------|
| 1. นางสาวจิราภรณ์  | ไทยพิทักษ์  | เจ้าหน้าที่ธุรการ   |
| 2. นางสาวบุษรินทร์ | น้อยหนองวัง | พนักงานบันทึกข้อมูล |
| 3. นางสาวโอปอ      | บุญกระจ่าง  | พนักงานบันทึกข้อมูล |
| 4. นายไชยยันต์     | พุ่มอุทิศ   | พนักงานขับรถยนต์    |



## ผลการปฏิบัติตามพระราชบัญญัติข้อมูลข่าวสาร ปี 2551

สำนักงานตรวจบัญชีสหกรณ์อ่างทอง ปฏิบัติเป็นไปตามพระราชบัญญัติข้อมูลข่าวสาร ของทางราชการปี 2551 ดังนี้

- ขั้นตอนที่ 1** การปฏิบัติหน้าที่ตามพระราชบัญญัติข้อมูลข่าวสาร ดังนี้
- ☞ จัดสถานที่ให้ประชาชนเข้าดูได้โดยสะดวก
  - ☞ จัดทำป้ายบอกสถานที่ตั้งของศูนย์ข้อมูล ให้ชัดเจน
- ขั้นตอนที่ 2** การจัดระบบข้อมูลข่าวสารตามมาตรา 9
- ☞ มีตู้และแฟ้มเอกสารรวมถึงดัชนีข้อมูลต่าง ๆ
  - ☞ จัดจำแนกข้อมูลออกเป็นหมวดหมู่ โดยจัดเป็นแต่ละแฟ้มเอกสาร
  - ☞ มีการจัดทำดัชนีข้อมูลข่าวสารเพื่อให้สามารถค้นหาได้โดยรวดเร็ว
  - ☞ มีการจัดทำแฟ้มบันทึกการขอตรวจดูและการทำสำเนาเอกสาร
- ขั้นตอนที่ 3** หน่วยงานมีการบริหารจัดการเกี่ยวกับการเปิดเผยข้อมูลไว้อย่างเป็นระบบ โดย
- ☞ จัดให้มีเจ้าหน้าที่โดยเฉพาะ โดยมอบหมายให้นางสาวปนัดดา ศรีเงินยวง นักวิชาการตรวจสอบบัญชี 7 เป็นผู้ควบคุมดูแล
  - ☞ ผู้บริหารให้ความสำคัญกับการปฏิบัติตาม พรบ. ควบคุมดูแลให้มีการปฏิบัติตามกฎหมายกำหนด
  - ☞ มีการจัดเก็บสถิติผู้มาใช้บริการ ในรอบปี 2551 มีผู้มาขอใช้บริการ 18 ราย
- ขั้นตอนที่ 4** การเผยแพร่ความรู้ความเข้าใจเกี่ยวกับสิทธิ
- ☞ บุคลากรของหน่วยงานได้รับการพัฒนาความรู้ด้านกฎหมายของข้อมูล
  - ☞ มีการประชาสัมพันธ์เผยแพร่เกี่ยวกับกฎหมายให้ประชาชนได้ทราบถึงสิทธิในการตรวจสอบการดำเนินงานของหน่วยงาน

☞ มีการรับฟังความคิดเห็นของประชาชนเกี่ยวกับการเปิดเผยข้อมูลข่าวสารผ่านทางช่องทางต่าง ๆ ได้แก่ website สำนักงานฯ ผู้รับฟังความคิดเห็นไปรษณีย์ โทรศัพท์ และนำความคิดเห็นมาประกอบการพิจารณาในการเปิดเผยข้อมูลและการให้บริการข้อมูลข่าวสาร

ขั้นตอนที่ 5

การปฏิบัติตามมติคณะรัฐมนตรี เมื่อวันที่ 28 ธันวาคม 2547 ดังนี้

☞ การนำผลการประมวลประกวดราคาก่อสร้างต่อเติมอาคารสำนักงานตรวจบัญชีสหกรณ์อ่างทอง ต.ย่านซื่อ อ.เมือง จ.อ่างทอง ด้วยวิธีทางอิเล็กทรอนิกส์ ปิดประกาศตู้ปิดประกาศสำนักงานโดยเปิดเผย รวมทั้งขอความร่วมมือหน่วยงานต่าง ๆ ช่วยปิดประกาศให้ ได้แก่ สำนักงานประชาสัมพันธ์จังหวัดอ่างทอง

☞ การนำผลการสอบราคาซื้อครุภัณฑ์รถยนต์ราชการ ปิดประกาศตู้ปิดประกาศสำนักงานโดยเปิดเผยรวมทั้งขอความร่วมมือหน่วยงานต่าง ๆ ช่วยปิดประกาศให้ ได้แก่ สำนักงานประชาสัมพันธ์จังหวัดอ่างทอง

# ภาคผนวก



## โครงการเสริมสร้างภูมิปัญญาทางบัญชี ปีงบประมาณ 2551

จากผลสำเร็จที่เยาวชนนักเรียนนำบัญชีไปใช้ประโยชน์ สำนักงานตรวจบัญชีสหกรณ์ อ่างทอง ร่วมกับโรงเรียนในกลุ่มเป้าหมายจึงมีแนวคิดให้พ่อ แม่ ผู้ปกครอง มีส่วนร่วมในการบันทึก บัญชี จึงเกิดหลักสูตร “ครอบครัวมีสุข ด้วยบัญชีถวายพ่อหลวง” เนื่องในโอกาสมหามงคลเฉลิม พระชนมพรรษา 80 พรรษา โดยนำร่องที่โรงเรียนสตรีอ่างทอง และโรงเรียนอนุบาลวัดอ่างทอง โรงเรียนละ 89 ครอบครัว ผู้ว่าราชการจังหวัดอ่างทอง นายศุภธนะ อีวีระปัญญา เป็นประธาน ในพิธีเปิดอบรม ทั้ง 2 รุ่น





## โครงการรณรงค์การจัดทำบัญชีแก่เยาวชนนักเรียน



สำนักงานตรวจบัญชีสหกรณ์อ่างทอง จัดอบรมโครงการรณรงค์การจัดทำบัญชีแก่เยาวชนนักเรียน

นางพรวิภา สุ่มทา หัวหน้าสำนักงานตรวจบัญชีสหกรณ์อ่างทอง เผยว่าตามที่ ฯพณฯ รัฐมนตรีว่าการกระทรวงเกษตรและสหกรณ์ได้มอบนโยบายด้านเกษตร “เกษตรเพื่อเกษตร เกษตรเพื่อประชาชน เกษตรเพื่อเศรษฐกิจ” และสำนักงานตรวจบัญชีสหกรณ์อ่างทอง ได้จัดทำโครงการสนองนโยบาย โดยจัดทำโครงการรณรงค์การจัดทำบัญชีแก่เยาวชนนักเรียน ในพื้นที่จังหวัดอ่างทอง โรงเรียนในระดับจังหวัด และระดับอำเภอ ผลสำเร็จ 9 รุ่น 15 โรงเรียน จำนวนนักเรียน 12,228 คน เพื่อให้เยาวชนนักเรียนบันทึกรายรับ – รายจ่าย ของตนเอง เป็นพนักงานบัญชีของบ้าน หรือนำความรู้ที่ได้รับไปสอน พ่อแม่ หรือผู้ปกครอง โดยให้บันทึกบัญชีอย่างต่อเนื่องและสม่ำเสมอ อันเป็นการสร้างวินัยทางการเงิน ปลุกฝังการวางแผนในการดำเนินชีวิต ในขณะที่สภาวะเศรษฐกิจถดถอย โดยดำเนินการระหว่าง วันที่ 30 มิถุนายน 2551 – 30 กรกฎาคม 2551 และได้ดำเนินการเสร็จเรียบร้อยแล้ว เยาวชนนักเรียนได้ให้คำมั่นกับคณะอาจารย์ว่าจะลงบัญชีของตนเอง และของครอบครัว ซึ่งคณะอาจารย์และผู้บริหารโรงเรียนได้ยืนยันว่าจะติดตามซ้ำเสริมให้ได้ผล 100% โดยสำนักงานฯ วางแผนเข้าประเมินผล ภายใน 6 เดือน หลังจากสิ้นสุดการรณรงค์การจัดทำบัญชี

สำหรับการจัดอบรมโครงการรณรงค์การจัดทำบัญชีแก่เยาวชนนักเรียนครั้งนี้ บุคคลที่สมควรอย่างยิ่งที่จะเป็นต้นแบบของวัยรุ่น คือ ฯพณฯ สมศักดิ์ ปริศนานันทกุล รัฐมนตรีว่าการกระทรวงเกษตรและสหกรณ์ ท่านสมาชิกสภาผู้แทนราษฎรจังหวัดอ่างทอง นายภราดร ปริศนานันทกุล และได้เชิญ นายปฎิญา วิโรจน์แสงประทีป (แอมป์) และนายอะตอม สัมพันธ์ภาพ (อะตอม) นักแสดงวัยรุ่น มาเป็น Teen Idol (วัยรุ่นต้นแบบ) ร่วมด้วย เพื่อให้เยาวชนนักเรียนเห็นต้นแบบที่ดีในการสร้างวินัยทางการเงิน

ประมวลภาพการจัดอบรมโครงการรณรงค์การจัดทำบัญชีแก่เยาวชนนักเรียน

























